

PLANO DE ESTUDO TUTORADO 4º ANO

Ensino Fundamental
Regular / Integral / MEAE

PET FINAL AVALIATIVO





SUMÁRIO

LÍNGUA PORTUGUESA	pág 01
MATEMÁTICA	pág 08
CIÊNCIAS	pág 13
GEOGRAFIA	pág 23
HISTÓRIA	pág 32
EDUCAÇÃO FÍSICA	pág 40





PLANO DE ESTUDO TUTORADO

COMPONENTE CURRICULAR: **LÍNGUA PORTUGUESA**

ANO DE ESCOLARIDADE: **4º ANO - EF**

NOME DA ESCOLA:

ESTUDANTE:

TURMA:

NÚMERO DE AULAS POR SEMANA:

TURNO:

TOTAL DE SEMANAS:

NÚMERO DE AULAS POR MÊS:

SEMANAS 1 A 4

UNIDADE(S) TEMÁTICA(S):

Campo da Vida Cotidiana.

Todos os Campos de Atuação.

Campo das Práticas de Estudo e Pesquisa.

PRÁTICAS DE LINGUAGEM:

Leitura/escuta (compartilhada e autônoma).

OBJETOS DE CONHECIMENTO:

Leitura de imagens em narrativas visuais.

Estratégia de leitura.

Compreensão em leitura.

HABILIDADE(S):

EF15LP14 - Construir o sentido de histórias em quadrinhos e tirinhas, relacionando imagens e palavras e interpretando recursos gráficos (tipos de balões, de letras, onomatopeias).

EF35LP03 - Identificar a ideia central do texto, demonstrando compreensão global.

EF35LP06 - Recuperar relações entre partes de um texto, identificando substituições lexicais (de substantivos por sinônimos) ou pronominais (uso de pronomes anafóricos - pessoais, possessivos, demonstrativos) que contribuem para a continuidade do texto.

EF04LP19- Ler e compreender textos expositivos de divulgação científica para crianças, considerando a situação comunicativa e o tema/ assunto do texto.

CONTEÚDOS RELACIONADOS:

- Leitura e interpretação de histórias em quadrinhos e tirinhas.
- Linguagem e construção de histórias em quadrinhos e tirinhas.
- Leitura e interpretação de textos.
- Identificação das partes que compõem o enredo da história.
- Palavras de ligação (coesão).
- Leitura e interpretação de textos de divulgação científica para crianças.

Olá estudante e responsável!

Que bom vê-los (as) por aqui de novo! Vocês pensaram em quanta coisa a gente já viveu e aprendeu juntos (as)?

Estamos chegando ao final do ano letivo de 2020, um ano repleto de novas experiências, desafios e de muito conhecimento compartilhado.

Ao longo do ano seu aprendizado ocorreu de formas variadas: realizando as tarefas do PET, estabelecendo contato com seus professores pelo app Estude em casa, ampliando seus conhecimentos por meio de pesquisas em diferentes fontes, e também contando com a ajuda dos familiares.

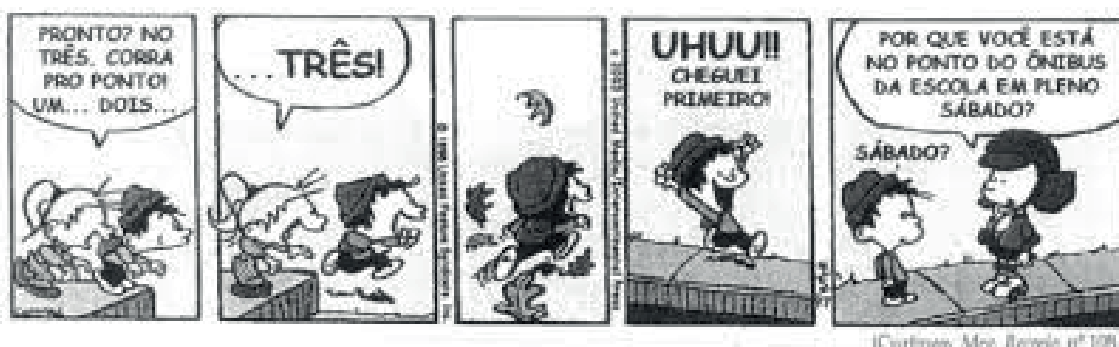
Temos certeza que você aprendeu significativamente, e para encerrar nosso ano letivo é hora de resolver algumas questões que tratam das compreensões mais importantes que você construiu nesse período em cada componente curricular.

Reserve um tempinho, conte com a ajuda de um familiar para realizar as atividades com bastante atenção, pois elas servirão para que os seus professores possam planejar um próximo ano que lhe proporcione ampliar, ainda mais, seu aprendizado.

Espero que aproveite para aprender muito nesta aventura. Preparamos um material com muito carinho para você. Bons estudos!

ATIVIDADES

QUESTÃO 1 -Veja a tirinha.



Disponível em: <<https://1.bp.blogspot.com/-tGKSNf13-YE/X7AxBV-GscI/AAAAAAAAAMIE/MxFqUQR9bhEWxHf10fQh6heH-NAD1TIYQCLcBGAsYHQ/s408/meg.jpg>>. Acesso em: 26 nov. 2020.

- A Meg e seu amigo estão fazendo uma brincadeira. Você sabe qual é esta brincadeira? Conte para nós.

-
-
- O que quer dizer a palavra UHUU!!
-
-

- Que palavra o amigo de Meg usou para mostrar quem ganhou a competição?
-

- Observando o último quadrinho, você acha que o menino foi mesmo o vencedor da corrida? Explique.
-
-

QUESTÃO 2 - Leia o texto abaixo:

Uma coisa especial

Era uma vez um menino que se chamava Óscar e que vivia no Pólo Norte onde há neve e gelo durante todo o ano. Como todas as outras crianças, o Óscar também queria dar no Natal uma prenda aos pais e aos irmãos. Para a sua irmã mais velha tinha uma pena de pássaro e para o seu irmão mais novo uma pedra brilhante. Em segredo, tinha esculpido um urso polar em madeira para dar ao pai. Só lhe faltava arranjar um presente para a mãe.

O Natal estava quase a chegar e o Óscar estava cada vez mais preocupado com o presente que lhe faltava. Queria dar à mãe uma coisa muito especial, mas o quê? Resolveu então ir outra vez procurar nos seus tesouros, mas só encontrou a ponta de um arpão, um dente de foca, um botão dourado e algumas pedras brilhantes. Pegou no botão dourado, olhou para ele durante um bocado e voltou a guardá-lo. Não, ali não havia nada que ele pudesse dar de presente à mãe. Tinha de encontrar outra coisa para ela.

Aflito, sentou-se no trenó a pensar. De repente, reparou numas estalactites de gelo que pendiam de uma saliência de um rochedo. Dentro de uma das estalactites brilhava qualquer coisa. O Óscar foi a correr até lá e viu – uma flor! Tinha ficado congelada dentro da estalactite de gelo. O Óscar partiu-a com muito cuidado e escondeu-a num sítio seguro onde nada nem ninguém a pudesse estragar.

Uma flor de Verão no Natal era um presente maravilhoso para dar à mãe.

Manfred Mai, *Histórias de Natal de 1, 2, 3 Minutos*, Edições Asa



Disponível em: < <https://miriamveiga.com.br/avaliacao-4-ano-l-portuguesa-interpretacao-parte-1/>>. Acesso em: 26 nov. 2020. Adaptado.

A) No Natal, para quem Óscar queria dar uma prenda?

Aos pais e aos tios

Aos pais e aos irmãos

Aos irmãos e aos avós

Aos pais e aos padrinhos

B) Escreva as palavras do quadro no espaço correto

Um urso polar

Uma pedra brilhante

Uma pena de pássaro

O Óscar tinha _____ para dar a sua irmã mais velha,
tinha _____ para dar ao seu irmão mais novo
e tinha esculpido _____ para dar ao seu pai.

C) Assinale com um X a frase correta:

Aflito, sentou-se no chão a pensar.

Aflito, sentou-se na cadeira a pensar .

Aflito, sentou-se no sofá a pensar.

Aflito, sentou-se no trenó a pensar.

QUESTÃO 3 - Leia o texto.

BICHOS SABIDOS

Ver uma aranha trabalhando na construção de uma teia é uma lição de esperteza e de engenharia! Primeiro, a aranha solta um fio no ar. Espera que ele se prenda num lugar mais ao longe, como uma ponte. Então, anda em cima dele e, descendo, põe outros fios, bem esticados. Ela os amarra a um ponto central. Esses fios formam os chamados raios da teia. Após colocar os raios, ela anda sobre ele em espiral. Gruda, de raio em raio e com precisão, um fio diferente. Ele é cheio de gotículas de cola. É aí que os insetos que a aranha come irão se prender. No final, ela, às vezes, decora a teia para atrair suas presas: tece uma faixa de seda e a coloca perto do centro, em zigue-zague. Vale lembrar que aranhas de espécies diferentes não fazem teias iguais. Ah! Uma curiosidade: as aranhas gigantes, que vivem perto do telhado das casas, constroem no topo da teia um tubo de

seda que serve como refúgio. Quando se sentem ameaçadas, elas correm para dentro dele e ficam protegidas!

Disponível em: <https://cienciahoje.periodicos.capes.gov.br/storage/acervo/chc/chc_276.pdf>. Acesso em: 26 nov. 2020.

Responda:

A) Por que você acha que este texto tem este título?

B) Você acha que o texto poderia ter outro título? Se sim, qual?

C) “Ver uma aranha trabalhando na construção de uma teia é uma lição de **esperteza e de engenharia!**” O que esta frase quer dizer?

D) Consulte o dicionário e dê o significado das palavras:

Espiral _____

Gotículas _____

Seda _____

QUESTÃO 4 - Leia o texto abaixo:

AVES DE RAPINA

Rapinar em bom português quer dizer surrupiar, roubar. Sendo assim o termo ave de rapina deve significar ave que rouba, né? De certa forma, sim, mas não vale a pena levar tão ao pé da letra a fama de nossos gaviões, falcões, águias e corujas. Seria mais justa chamá-las de aves caçadoras, afinal de contas, em suas ações, não existe a intenção do roubo, apenas a da caça pela sobrevivência.

Disponível em: <https://cienciahoje.periodicos.capes.gov.br/storage/acervo/chc/chc_285.pdf>. Acesso em: 26 nov. 2020.



Agora, pesquise e responda: o que as aves de rapina capturam em seus voos rasantes?

QUESTÃO 5 - Leia o texto abaixo e responda:



Disponível em: <https://cienciahoje.periodicos.capes.gov.br/storage/acervo/chc/chc_285.pdf>. Acesso em: 26 nov. 2020.

A) Quais os locais onde é encontrada a Águia Cinzenta?

B) Observando a imagem, por que você acha que a Águia Cinzenta está em extinção?

AUTOAVALIAÇÃO

Caro estudante, o quadro a seguir apresenta afirmações sobre os principais conteúdos/habilidades que você aprendeu neste ano. Leia cada uma das afirmações e marque, sim, em parte ou não considerando o seu aprendizado.

AFIRMATIVAS	SIM	EM PARTE	NÃO
Consigo ler e interpretar corretamente um texto.			
Compreendi que posso usar palavras diferentes para se referir a uma mesma pessoa. Ex: a menina - ela, a garota, etc.			
Reconheço que existem diferentes gêneros textuais que se adequam ao uso que se faz deles.			
Identifico que aprendo muito com a leitura.			



PLANO DE ESTUDO TUTORADO

COMPONENTE CURRICULAR: **MATEMÁTICA**

ANO DE ESCOLARIDADE: **4º ANO - EF**

NOME DA ESCOLA:

ESTUDANTE:

TURMA:

NÚMERO DE AULAS POR SEMANA:

TURNO:

TOTAL DE SEMANAS:

NÚMERO DE AULAS POR MÊS:

SEMANAS 1 A 4

UNIDADE(S) TEMÁTICA(S):

Números.

Grandezas e medidas.

OBJETOS DE CONHECIMENTOS:

Propriedades das operações para o desenvolvimento de diferentes estratégias de cálculo com números naturais.

Medidas de tempo: leitura de horas em relógios digitais e analógicos, duração de eventos e relações entre unidades de medida de tempo.

Problemas envolvendo diferentes significados da multiplicação e da divisão: adição de parcelas iguais, configuração retangular, proporcionalidade, repartição equitativa e medida.

HABILIDADE(S):

(EF04MA03A) Resolver problemas com números naturais envolvendo adição e subtração, utilizando estratégias diversas, como cálculo, cálculo mental e algoritmos, além de fazer estimativas do resultado.

(EF04MA30MG) Operar com os números naturais: adição, subtração, multiplicação e divisão. (Com e sem agrupamento e desagrupamento)

(EF04MA05) Utilizar as propriedades das operações para desenvolver estratégias de cálculo.

(EF04MA22) Ler e registrar medidas e intervalos de tempo em horas, minutos e segundos em situações relacionadas ao seu cotidiano, como informar os horários de início e término de realização de uma tarefa e sua duração.

(EF04MA04) Utilizar as relações entre adição e subtração, bem como entre multiplicação e divisão, para ampliar as estratégias de cálculo.

(EF04MA07A) Resolver problemas de divisão cujo divisor tenha no máximo dois algarismos, envolvendo os significados de repartição equitativa e de medida, utilizando estratégias diversas, como cálculo por estimativa, cálculo mental e algoritmos.

CONTEÚDOS RELACIONADOS:

Adição e Subtração.

Medida de tempo – Horas, minutos e segundos.

Resolução de problemas.

Adição e subtração com números naturais.

Adição com números naturais – Ideias da adição: juntar e acrescentar.

Adição: cálculo mental.

Adição com números naturais – Regularidades na adição (propriedades).

Subtração com números naturais – As ideias da subtração: tirar, comparar, completar e separar.

Subtração com números naturais – Subtração: cálculo mental.

Arredondamentos e resultados aproximados na adição e na subtração.

Relacionando a adição à subtração: operações inversas.

Multiplicação com números naturais.

Ideias da multiplicação.

Divisão com números naturais. As ideias da divisão.

Estratégias para efetuar uma divisão.

ATIVIDADES

QUESTÃO 1 - Resolva as situações problema:

A) Gabriel e Marcelo vendem picolés. Gabriel vendeu 23 picolés e Marcelo, 18. Quantos picolés Marcelo precisa vender para igualar a quantidade de picolés vendidos por Gabriel?

A. () 5

C. () 7

B. () 6

D. () 8

B) Aninha fez 75 doces para sua festa e Lilian fez 38. Quantos doces Aninha fez a mais do que Lilian?

A. () 37

C. () 75

B. () 47

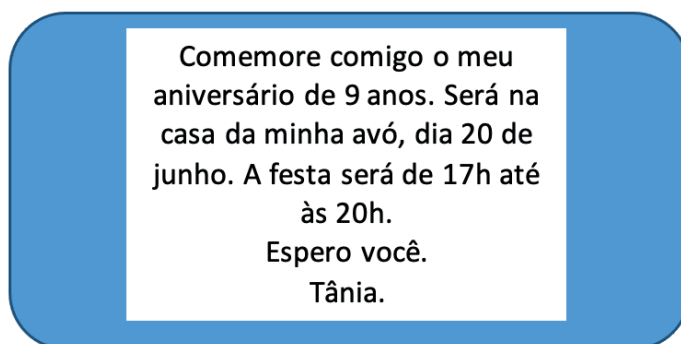
D. () 113

QUESTÃO 2 - Na tabela abaixo tem o nome de alguns filmes com a duração de cada um. Complete a tabela transformando a duração do filme em minutos.

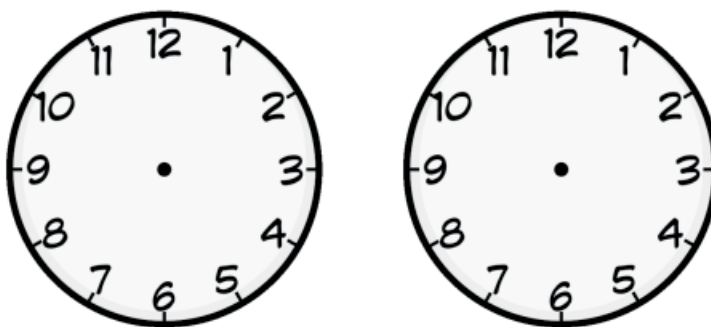
FILME	DURAÇÃO	TOTAL EM MINUTOS
O Último Caçador de Bruxas	2h e 2min	
Frozen	1 h e 42 min	
Universidade Monstro	1 h e 38 min	
A Fuga do Planeta Terra	1 h e 29 min	
Um Natal bom pra Cachorro	1 h e 24 min	
Madagascar 3: Os procurados	1 h e 40 min	

Disponível em: <<https://pt.slideshare.net/pauloalvesdearaujo/atividade-medida-de-tempo>>. Acesso em: 29 out. 2020.

QUESTÃO 3 - Tânia irá comemorar o seu aniversário e distribuiu convites para seus amigos.



Marque nos relógios abaixo o horário que irá começar a festa de Tânia e o horário que irá terminar.



- Quanto tempo durará a festa da Tânia?

QUESTÃO 4 - Resolva:

- Um ferreiro vai colocar ferradura em 6 cavalos. De quantas ferraduras ele vai precisar?
- Você já viu uma aranha de pertinho? Cada aranha tem 8 patas. Se em uma teia tem 5 aranhas, quantas patas tem na teia?
- Em um estacionamento tem 3 tendas para estacionar os carros. Cada tenda tem 20 vagas. Qual é o número total de vagas deste estacionamento?
- Dudu tem 6 dezenas de bolas de gude e seu irmão tem o quádruplo de bolas de gude. Quantas bolas de gude tem o irmão de Dudu?

QUESTÃO 5 - Uma escola vai fazer uma campanha de Natal para arrecadar brinquedos para crianças carentes. A escola dará um folder para cada aluno, falando da campanha. A escola tem 27 salas com 22 alunos em cada sala. Quantos folders precisam ser feitos?

A. () 694

C. () 477

B. () 374

D. () 594

QUESTÃO 6 - O avô de Mariana toma 2 comprimidos de uma caixa de remédio por dia: de manhã e à noite. Mariana comprou uma caixa com 80 comprimidos. Essa caixa de remédios será suficiente por quantos dias?

A. () 55

C. () 88

B. () 40

D. () 33

QUESTÃO 7 - Uma livraria recebeu uma encomenda de 2.448 livros. A livraria terá que enviar a encomenda pelo correio. Só que cada caixa só pode conter 9 livros. Quantas caixas serão necessárias para enviar todos os livros?

A. () 146

C. () 272

B. () 322

D. () 444

AUTOAVALIAÇÃO

Caro (a) estudante, o quadro a seguir apresenta afirmações sobre os principais conteúdos/habilidades que você aprendeu neste ano. Leia cada uma das afirmações e marque, sim, em parte ou não considerando o seu aprendizado.

AFIRMATIVAS	SIM	EM PARTE	NÃO
Consigo ler um problema e entender qual a operação que precisa ser feita.			
Compreendi que a medida de tempo hora é subdividida em minutos e segundos.			
Reconheço que a subtração é a operação inversa da adição.			
Identifico como se faz as operações de multiplicação e divisão.			



PLANO DE ESTUDO TUTORADO

COMPONENTE CURRICULAR: **CIÊNCIAS**

ANO DE ESCOLARIDADE: **4º ANO - EF**

NOME DA ESCOLA:

ESTUDANTE:

TURMA:

NÚMERO DE AULAS POR SEMANA:

TURNO:

TOTAL DE SEMANAS:

NÚMERO DE AULAS POR MÊS:

SEMANAS 1 A 4

UNIDADE(S) TEMÁTICA(S):

Matéria e energia.

Vida e Evolução.

Terra e Universo.

Ciência e Tecnologia.

OBJETO(S) DE CONHECIMENTO:

Misturas e separação de misturas.

Transformações reversíveis e irreversíveis.

Cadeias alimentares simples.

Pontos cardeais.

Calendários. Fenômenos cíclicos e cultura.

Ciência e Tecnologia na vida cotidiana.

HABILIDADE(S):

(EF04CI01) Identificar misturas na vida diária, com base em suas propriedades físicas observáveis, reconhecendo sua composição.

(EF04CI03) Concluir que algumas mudanças causadas por aquecimento ou resfriamento são reversíveis (como as mudanças de estado físico da água) e outras não (como o cozimento do ovo, a queima do papel etc.).

(EF04CI04BX) Analisar cadeias alimentares simples, reconhecendo a posição ocupada pelos seres vivos nessas cadeias e o papel do Sol como fonte primária de energia na produção de alimento e compreender que a interferência humana nas cadeias alimentares pode levar ao desequilíbrio ambiental.

(EF04CI09X) Identificar os pontos cardeais, com base no registro de diferentes posições relativas do Sol e da sombra de uma vara (gnômon) utilizando o próprio corpo para demonstrar a posição da sombra em horários variados.

(EF04CI10) Comparar as indicações dos pontos cardeais resultantes da observação das sombras de uma vara (gnômon) com aquelas obtidas por meio de uma bússola.

(EF04CI07MG) Identificar vantagens e desvantagens do conhecimento científico e tecnológico para a sociedade, analisando as circunstâncias históricas em que foram produzidos.

(EF04CI11X) Associar os movimentos cíclicos da Lua e da Terra a períodos de tempo regulares e ao uso desse conhecimento para a construção de calendários em diferentes culturas, analisando a melhor época para o cultivo agrícola.

CONTEÚDOS RELACIONADOS:

Misturas, separação e composição de misturas no cotidiano; transformações reversíveis e irreversíveis da matéria; processo investigativo, transformações nos materiais do dia a dia quando expostos a diferentes condições (aquecimento, resfriamento, luz e umidade).

Cadeia alimentar; posição ocupada pelos seres vivos na cadeia alimentar; papel do Sol na cadeia alimentar; fluxo de energia entre os seres vivos e o ambiente.

Movimentos cíclicos da Terra.

Seres Decompositores.

Vantagens e desvantagens do conhecimento científico e tecnológico para a sociedade.

Influência da Lua sobre as plantas.

ATIVIDADES

REVISANDO...

Quando juntamos duas ou mais substâncias em um mesmo sistema, fazemos uma mistura. É possível identificar várias misturas no dia a dia, como: o arroz com feijão, a água com açúcar, a água com óleo, os sucos, os bolos, o ar atmosférico, o nosso sangue, entre outros. Algumas misturas apresentam uma fase, apresentam uma cor, por exemplo, a água sanitária. Outras já apresentam duas ou mais fases, como água com óleo.

A matéria pode sofrer **transformações físicas**, em que as substâncias não são alteradas e não há uma formação de novas substâncias. Geralmente são **reversíveis**, quer dizer, podem ser desfeitas, como é o caso do gelo que sai do congelador. Mas a matéria também pode sofrer transformações **químicas**, que são aquelas em que ocorre a formação de uma ou mais substâncias diferentes da original, como é o caso da **ferrugem, da queima da madeira, do papel, etc.**

QUESTÃO 1 - Observe as imagens e faça a atividade a seguir:



Disponível em: <<https://encrypted-tbn0.gstatic.com/images?q=tbn%3AANd9GcQjk9gZ9zVQLvXq8Wg4Cq0r35a4h9X7DOZKXA&usqp=CAU> https://www.ligapatriotica.com.br/wp-content/uploads/2019/10/agua-e-oleo_-Chrispino.jpg>. Acesso em: 06 nov. 2020.

Observamos que a mistura do leite com achocolatado apresentou 1 parte (fase), diferente da mistura água com óleo que apresentou 2 partes (2 fases). Sabendo dessa informação, dê EXEMPLOS de misturas que apresentam 1 fase que estão presentes no seu dia a dia.

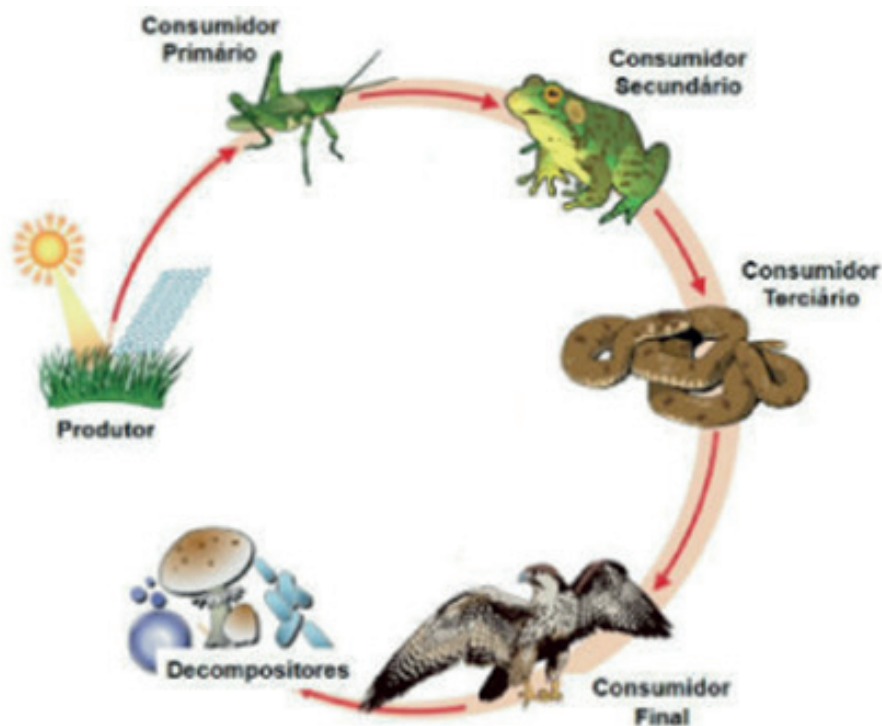
QUESTÃO 2 - De acordo com o que você estudou sobre a matéria, suas misturas e transformações, complete as lacunas. Se necessário, consulte o banco de palavras.

- A) Quando juntamos uma ou mais substâncias, obtemos uma _____.
- B) O _____ é uma mistura que apresenta somente uma fase.
- C) O processo que separa o pó de café da água, é um exemplo de _____.
- D) O processo de separação da água da terra é chamado de _____.

- E) O cozimento do ovo é o exemplo de uma transformação _____.
- F) A mudança do estado líquido para o estado sólido da água, é o exemplo de uma transformação _____.
- G) A cinza, resultante da queima do papel, mostra que houve uma transformação _____ e essa transformação é _____.
- H) Quando se descasca e pica uma fruta, há uma transformação _____, pois não permite a formação de uma nova substância.
- I) O _____ é um dos gases responsáveis pela formação da ferrugem e pela combustão (liberação de energia em forma de calor).

química	leite	filtração	física
irreversível	mistura	decantação	oxigênio

QUESTÃO 3 -Observe o esquema de uma cadeia alimentar abaixo.



Disponível em: <<https://beduka.com/blog/wp-content/uploads/2019/09/terrestre.jpg>>. Acesso em: 06 nov. 2020.

Depois de observar a figura, responda com atenção as questões a seguir.

A) O esquema representa uma cadeia alimentar. Nele aparecem seis seres vivos. Quais são eles?

B) Qual é a função dos seres decompositores em uma cadeia alimentar?

QUESTÃO 4 - Observe na imagem com os movimentos que a Terra faz e escreva o nome destes movimentos. Se necessário, consulte o banco de palavras.

Com base nos seus conhecimentos adquiridos ao longo do ano, complete as frases abaixo:



Disponível em: <<https://acessaber.com.br/atividades/atividade-de-ciencias-a-terra-4o-ano/>>. Acesso em: 06 nov. 2020.

A) O planeta _____ gira em torno de um eixo imaginário, gerando assim os dias e as _____.

B) A Terra demora 24 _____ para completar uma volta em torno de si _____.

C) Quando metade do _____ está iluminado pelo _____ é dia, enquanto na outra metade do planeta, na parte escura é _____.

D) O movimento que a Terra faz em torno de si mesma, é denominado _____.

E) O movimento que a Terra faz em volta do Sol é denominado _____ e esse movimento dá origem às _____ do ano.

noite	Terra	Rotação	noites	Sol
Planeta	Translação	horas	estações	mesma

QUESTÃO 5 - Leia o texto com muita atenção e responda às questões propostas:

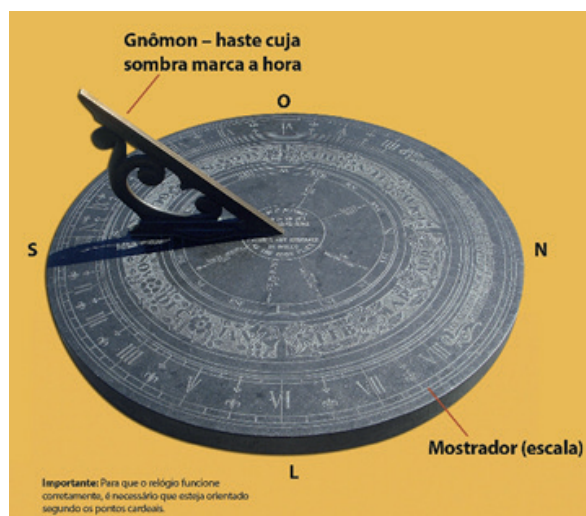
Hoje usamos relógios que marcam segundos, minutos e horas que se passam ao longo do dia. Usamos calendários que marcam a passagem dos dias, meses e anos. Mas nem sempre foi assim. Para medir a passagem do tempo, as civilizações antigas começaram a marcar as horas tendo por base os objetos. Constataram que o movimento de rotação da Terra fazia com que a sombra se deslocasse e passaram a anotar essas movimentações, desenhando linhas retas em pedras.

A partir de cálculos rudimentares, descobriram quantas horas haviam sido transcorridas. Assim criaram o primeiro relógio de sol, que posteriormente, com a evolução, foi ganhando novas funcionalidades, como por exemplo, auxiliar na localização através dos pontos cardeais.

Segundo algumas pesquisas e escavações realizadas por cientistas e arqueólogos, foram encontrados relógios de sol da civilização egípcia construídos no século XV antes de Cristo.

Texto adaptado. Disponível em: <<http://blog.pedrasriscas.pt/sem-hora-marcada/relogios-origem-evolucao/>>. Acesso em: 06 nov. 2020.

Relógio solar



Disponível em: <https://lh3.googleusercontent.com/proxy/tp17unLAX8BoLWsihvgqX_CRdxKto-Ez7md71PL_6b1fk-0Ct5wM0LApTR4bPZyZyCGUpqCFuP1oMhnuWKRKratwxzphTWxo3CFq97grcB2XYP0zyP96XqtZ2ILegoMaX0Zj-59HNS3L16z58MB8tlV46VpiD9bw>. Acesso em: 06 nov. 2020.

A) Como as civilizações antigas marcavam as horas?

B) Que constatação tiveram essas civilizações em relação ao movimento de rotação da Terra?

C) Quando e onde surgiu o primeiro relógio de sol?

QUESTÃO 6 - Teste seus conhecimentos enumerando os conceitos de cada palavra:

(1) sombra (2) gnômon (3) relógio solar (4) pontos cardeais (5) calendários

() Instrumento utilizado pelas civilizações antigas para medir o tempo.

() Região formada pela ausência de luz.

() Haste que possibilita a projeção da sombra no relógio solar.

() Objeto que marca a passagem dos dias, meses e anos.

() Principais pontos de referência para a localização sobre a superfície terrestre.

QUESTÃO 7 - Assinale **P** (positivo) ou **N** (negativo) quanto ao uso da tecnologia.

() O mais recente salto tecnológico do setor agrícola foi a introdução de **drones** em diversos processos como o ganho de tempo e diminuição das contaminações de trabalhadores por compostos químicos.

() O uso excessivo de celulares por crianças pode trazer consequências para o desenvolvimento cognitivo e social e para a saúde.

() Os cientistas realizam testes, desenvolvem medicamentos e esperam em pouco tempo disponibilizar as vacinas para imunizar a população da COVID-19.

() Através de aplicativos e redes sociais é possível enviar mensagens, fotos, vídeos e fazer chamadas de vídeo para pessoas que não vemos há muito tempo.

QUESTÃO 8 - Leia o texto abaixo e faça a atividade proposta:

CADA FASE DA LUA EXERCE UM TIPO DE INFLUÊNCIA DURANTE O PLANTIO!

- Lua crescente: nesse período, a seiva é atraída para cima e as partes aéreas – aquelas que estão acima do solo – crescem com mais vigor. Momento legal para o plantio, transplante e enxertia. Época também favorável para o corte da grama e aplicação de húmus.
- Lua cheia: a capacidade de atração do nosso satélite, quando atinge seu grau máximo de luminosidade, é impressionante! A seiva fica mais viscosa nas raízes e tem fluxo intenso. A perda de nutrientes é menor.
- Lua minguante: período de pouca a influência da Lua sobre a Terra. Por causa disso, surgiu a máxima: “Lua minguante é quando as coisas que crescem da terra para fora minguam e as coisas que crescem de fora para dentro vigoram (as raízes)”.
- Lua nova: nessa fase, as plantas ficam mais suscetíveis aos ataques de pragas. Por isso, fortaleça as defesas da planta, dando um capricho bacana na adubação do solo, evitando a incidência de ervas daninhas. O melhor é evitar plantar nesse período.

Disponível em: <<https://usegreenco.com.br/blogs/pense-mais-verde/influencia-da-lua-no-meio-ambiente-e-seres-vivos-vivos>>. Acesso em: 03 nov. 2020.(adaptação)



Disponível em: <https://encrypted-tbn0.gstatic.com/images?q=tbn%3AANd9GcSJ1mI9-cYzQv_yEtpvafAbfP_U6mzRqaqI1w&usqp=CAU>. Acesso em: 06 nov. 2020.

COMPLETE as sentenças com a fase da Lua de acordo com a sua influência em cada situação descrita.

- A) As plantas ficam mais suscetíveis ao ataque de pragas. _____
- B) É melhor para plantar, transplantar, enxertar, cortar a grama e colocar húmus (esterco). _____

C) A fase da Lua onde as plantas perdem poucos nutrientes. _____

D) É a fase da Lua onde a Terra sofre pouca influência e onde as raízes vigoram. _____

AUTOAVALIAÇÃO

Agora é hora de você refletir sobre o que aprendeu ao longo do ano. Leia com atenção cada afirmativa e escolha a opção que melhor representa a sua compreensão de cada uma delas:

O QUE APRENDI EM CIÊNCIAS?			
AFIRMATIVAS	SIM	EM PARTE	NÃO
Consigo identificar os diferentes tipos de misturas, sua composição e os processos de separação dessas misturas e que a matéria sofre transformações físicas e químicas e bem como as diferenças dessas transformações.			
Compreendo que as relações de alimentação entre os seres vivos estabelecem cadeias e teias alimentares e são compostas por seres produtores, consumidores e decompositores.			
Reconheço a importância dos decompositores para o meio ambiente e também em diversas atividades humanas, como a fabricação de alimentos, combustíveis e de medicamentos.			
Compreendo que o movimento que o Sol faz no céu ao longo do dia é, na realidade, um movimento aparente, já que é a Terra que faz os movimentos de rotação e translação.			
Consigo identificar os pontos cardeais, com base no registro de diferentes posições relativas do Sol e da sombra de uma vara (gnômon).			
Compreendi que a tecnologia e a sociedade são determinantes para o avanço científico de cada época.			

REFERÊNCIAS

Plano de Estudos Tutorados - Ensino Fundamental - anos iniciais - Vol: 3 p. 27,29,30,32 e 38.

HIRANAKA, Roberta Aparecida Bueno. Conectados Ciências, 4º ano- Unidade 7, p. 134 e 136. 1ª ed. São Paulo: FTD, 2018.

Plano de Estudos Tutorados - Ensino Fundamental - anos iniciais - Vol: 4 p. 27,28

HIRANAKA, Roberta Aparecida Bueno. Conectados Ciências, 4º ano- Unidade 2, p. 48. 1ª ed. São Paulo: FTD, 2018.

Plano de Estudos Tutorados - Ensino Fundamental - anos iniciais - Vol: 5 p. 47,48.

Plano de Estudos Tutorados - Ensino Fundamental - anos iniciais - Vol: 6 p. 32 e 34.

Plano de Estudos Tutorados- Ensino Fundamental-Anos Iniciais- Vol. 7.



PLANO DE ESTUDO TUTORADO

COMPONENTE CURRICULAR: **GEOGRAFIA**

ANO DE ESCOLARIDADE: **4º ANO - EF**

NOME DA ESCOLA:

ESTUDANTE:

TURMA:

NÚMERO DE AULAS POR SEMANA:

TURNO:

TOTAL DE SEMANAS:

NÚMERO DE AULAS POR MÊS:

SEMANAS 1 A 4

UNIDADE(S) TEMÁTICA(S):

Natureza, ambientes e qualidade de vida.

O sujeito e seu lugar no mundo.

Formas de representação e pensamento espacial.

Conexões e escalas.

Mundo do trabalho.

OBJETO(S) DE CONHECIMENTO:

Conservação e degradação da natureza.

Instâncias do poder público e canais de participação social.

Territórios étnico-culturais.

Conservação e degradação da natureza.

Produção, circulação e consumo.

Relação campo e cidade.

HABILIDADE(S):

(EF04GE11X) Identificar as características das paisagens naturais (relevo, cobertura vegetal, rios etc.) e antrópicas no ambiente em que vive, bem como a ação humana na conservação ou degradação dessas áreas.

(EF04GE04) Reconhecer especificidades e analisar a interdependência do campo e da cidade, considerando fluxos econômicos, de informações, de ideias e de pessoas.

(EF04GE03) Distinguir funções e papéis dos órgãos do poder público municipal e canais de participação social na gestão do Município, incluindo a Câmara de Vereadores e Conselhos Municipais.

(EF04GE06X) Identificar e descrever territórios étnico-culturais existentes no Brasil, tais como terras indígenas e de comunidades remanescentes de quilombos, reconhecendo a legitimidade da demarcação desses territórios, com destaque para a realidade mineira.

(EF04GE11X) Identificar as características das paisagens naturais (relevo, cobertura vegetal, rios etc.) e antrópicas no ambiente em que vive, bem como a ação humana na conservação ou degradação dessas áreas.

(EF04GE08X) Identificar, descrever e discutir o processo de produção (transformação de matérias-primas), circulação e consumo de diferentes produtos, provenientes das atividades econômicas (agropecuária, extrativismo, indústria, comércio e serviços) em Minas Gerais e no Brasil.

(EF04GE04) Reconhecer especificidades e analisar a interdependência do campo e da cidade, considerando fluxos econômicos, de informações, de ideias e de pessoas.

CONTEÚDOS RELACIONADOS:

Paisagens natural e humanizada; zona rural e zona urbana.

Organização político-administrativa do município: Câmara de Vereadores e Conselhos Municipais; A representatividade dos agentes públicos em cada organização político-administrativa.

Territórios étnico-culturais (indígenas, remanescentes de quilombos) existentes no Brasil.

ATIVIDADES

QUESTÃO 1 - Belo Horizonte é um município brasileiro e a capital do estado de Minas Gerais. Observe na figura abaixo, a foto da cidade de Belo Horizonte vista do alto. Em seguida, responda as questões abaixo.

Paisagem natural: Não foi modificada pelo homem, como rios, os mares, florestas, os morros, etc.

Paisagem humanizada: É aquela paisagem que foi modificada pelo homem, como construções diversas, pontes, edifícios, estradas etc.



Fonte: <<https://diariodocomercio.com.br/negocios/belo-horizonte-e-a-10a-cidade-mais-inteligente-do-pai>>. Acesso em: 05 nov. 2020.

A) Cite os elementos que se destacam na foto do município de Belo Horizonte:

B) Paisagens humanizadas são aquelas que já sofreram ação humana. Diante desta afirmativa, assinale apenas elementos de uma paisagem humanizada.

- Prédios, casas, cachoeira, mar, rios, florestas.
- Prédios, casas, parques, praças, rodovias.
- Florestas, rios, animais, mar.
- Construções, diversas espécies de animais, florestas.

QUESTÃO 2 – Observe as fotografias.



Fonte: <<http://bibocaambiental.blogspot.com/2018/10/espaco-urbano-x-espaco-rural.html>>. Acesso em: 05 nov. 2020.

A) Em que ambiente o ar é mais puro? Justifique sua resposta.

B) Qual o nome do município em que você mora? Esse município fica na área urbana ou rural?

C) Assinale **V** para as alternativas verdadeiras e **F** para as alternativas falsas:

- () Um município é formado por um espaço urbano, chamado cidade, e por um espaço rural, chamado campo.
- () No espaço urbano, as construções ficam distantes umas das outras.
- () No espaço rural predominam as paisagens naturais.
- () O espaço urbano e o espaço rural não se complementam.
- () No espaço urbano ocorrem congestionamentos de pessoas e veículos.

QUESTÃO 3 - Leia o texto a seguir e responda.

A prefeitura e câmara dos vereadores

Os municípios brasileiros possuem uma Prefeitura. Na Prefeitura trabalha o prefeito ou a prefeita, que é a pessoa que comanda a administração do município.

No Brasil, os prefeitos são escolhidos pelos habitantes maiores de 16 anos, em eleições municipais, que ocorrem a cada quatro anos.

Além do prefeito, a cada quatro anos são eleitos também os vereadores e as vereadoras. Essas pessoas são responsáveis por criar as leis que buscam organizar a vida no município. Elas trabalham na Câmara Municipal.

A) Qual é o nome do prefeito do seu município? Em que ano ele foi eleito?

B) Quantos vereadores compõem a Câmara Municipal da sua cidade?

C) Qual a diferença entre o trabalho do prefeito e de um vereador?

QUESTÃO 4 – Leia o trecho do texto a seguir:

(...) Ele acumula duas funções muito importantes: chefe de governo e chefe de Estado. Como chefe de governo, o presidente é responsável por ações e decisões do cotidiano da política brasileira. Como gerir a administração federal, criar políticas públicas e programas governamentais, sugerir leis, dentre outras atividades. Já como chefe de Estado, o presidente é o representante máximo do país perante o mundo. É ele quem recebe autoridades estrangeiras e também cabe a ele boa parte da representação diplomática do país no exterior. (...)

Fonte: <https://www.politize.com.br/presidente-da-republica-o-que-faz/>

A) O Presidente República é a autoridade máxima na política brasileira. Quais são as funções e as responsabilidades do presidente do Brasil?

QUESTÃO 5 – Leia o texto a seguir e responda.

Terras Indígenas

Você sabia que há povos indígenas em quase todos os cantos do Brasil? Por aqui, boa parte da população indígena vive em áreas chamadas de Terras Indígenas.

Terras Indígenas são territórios legalmente demarcados pelo Estado brasileiro. Isso quer dizer que o Estado brasileiro tem por obrigação protegê-los, sendo assim, não é permitida a entrada de não indígenas nessas terras a não ser com a autorização da comunidade indígena ou da FUNAI (Fundação Nacional do Índio).

Segundo a FUNAI, existem, atualmente, cerca de oito povos indígenas habitando Minas Gerais. A população indígena do Estado é uma das menores do país, totalizando 7338 pessoas.

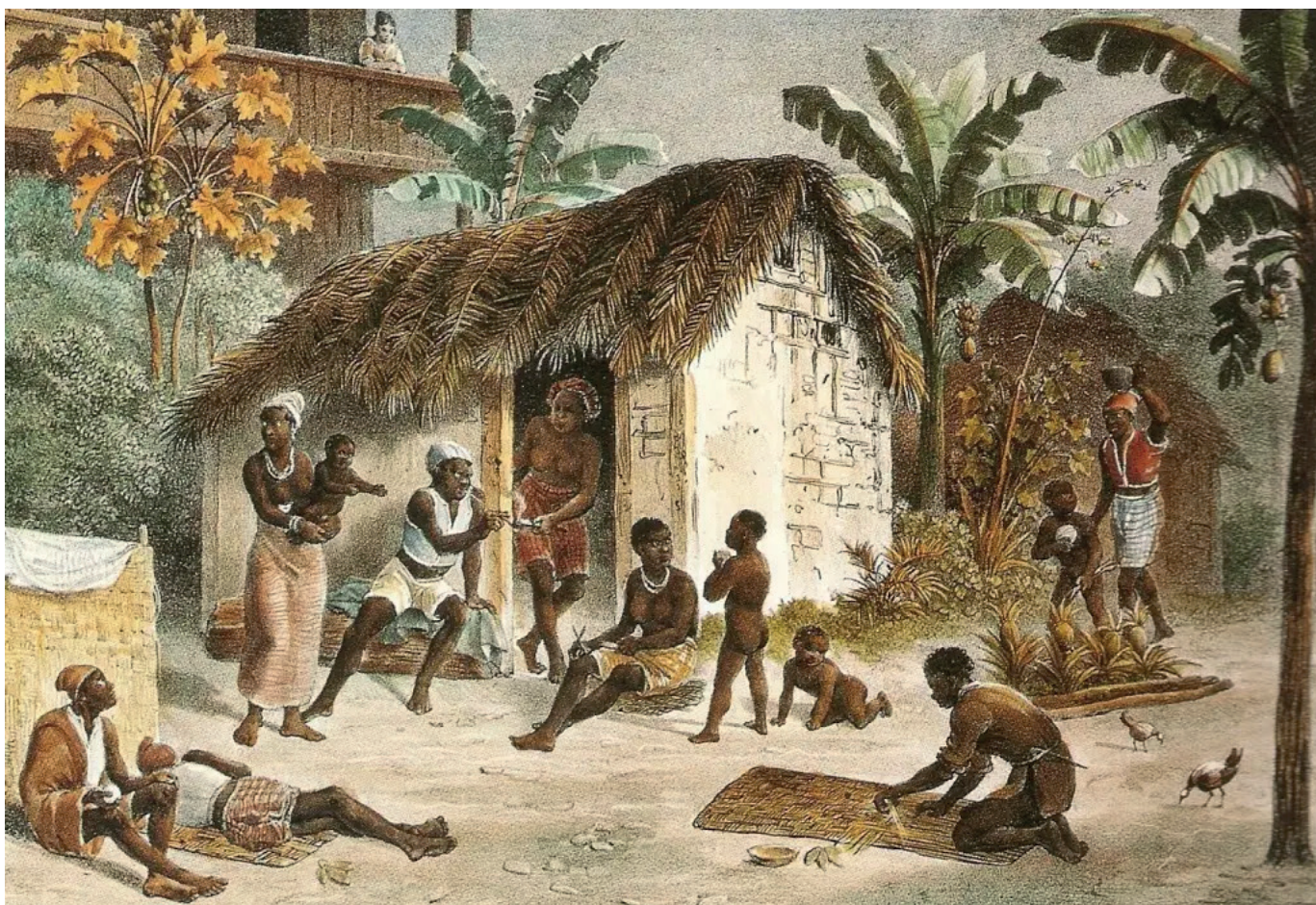
Baseado no livro **Hoje é dia de Geografia de Minas Gerais** -página 83.

Assinale **V** para as alternativas verdadeiras e **F** para as alternativas falsas:

- () Terra Indígena é a área onde vive a população indígena do Brasil.
- () O Estado brasileiro não é responsável em demarcar os territórios indígenas.
- () Todo cidadão brasileiro tem a permissão de entrar em terras indígenas.
- () FUNAI é o órgão indigenista oficial do Estado brasileiro.
- () O estado de Minas Gerais possui a maior população indígena do país.

QUESTÃO 6 - Leia o texto a seguir e responda.

As comunidades quilombolas



Fonte: <<https://super.abril.com.br/quilombo-dos-palmares>>. Acesso em: 07 nov. 2020.

Na língua bantu (ou banto), quilombo significa “povoação”. Os quilombos eram lugares habitados por africanos escravizados que resistiam à escravidão e fugiam das minas, engenhos de cana-de-açúcar e fazendas. Os habitantes dos quilombos eram denominados quilombolas.

As comunidades quilombolas mineiras foram organizadas para garantir aos atuais descendentes dos africanos o direito à propriedade da terra, tradicionalmente ocupada por

eles e seus antepassados. No entanto, muitas delas vêm sofrendo ameaças de invasão das suas terras por grupos que querem explorar os minérios, a fertilidade do solo e a qualidade das madeiras existentes em sua área.

Atualmente, existem cerca de 400 comunidades quilombolas no estado de Minas Gerais.

Baseado no livro didático “Hoje é dia de Geografia de Minas Gerais” - página 95.

De acordo com o texto, assinale **C** para as alternativas corretas e **I** para as alternativas incorretas:

- () Os quilombos eram lugares habitados por africanos escravizados que resistiam à escravidão.
- () Em Minas Gerais não existe registro de comunidades quilombolas.
- () Muitas comunidades quilombolas vêm sofrendo ameaças de invasão das suas terras por grupos para exploração de minério.
- () Os habitantes dos quilombos eram denominados escravos.

QUESTÃO 7 - O espaço geográfico é o resultado do processo de transformação do espaço natural pelo homem ao longo da história. A fotografia abaixo é de Belo Horizonte, capital de Minas Gerais.



Fonte: <https://perfilbhz.files.wordpress.com/2015/05/pirulito-savassi.jpg>
https://timesbrasil.com.br/wp-content/uploads/2019/09/img_4401.jpg Acesso em 07/11/ 2020

Analisando a imagem, é correto afirmar que:

- () A paisagem retratada na fotografia não sofreu nenhuma modificação.
- () A circulação de pessoas e veículos aumentou com o passar dos anos.
- () É desnecessário preservar as edificações, uma vez que não têm significado para as próximas gerações.

QUESTÃO 8 - De acordo com o que você aprendeu sobre o trabalho no campo e na cidade, marque a opção correta.

A agricultura familiar é uma atividade praticada principalmente:

- () Em grandes propriedades agrícolas onde são cultivadas extensas lavouras de soja, milho, café, entre outras.
- () Em pequenas propriedades rurais, onde geralmente trabalham os membros da família, que nem sempre são os donos da terra e onde cultivam produtos que são vendidos em feiras e mercados e utilizados no sustento da família.
- () Por muitos trabalhadores contratados e com carteira assinada e que utilizam máquinas modernas para plantar e colher os produtos cultivados.

AUTOAVALIAÇÃO

Agora é hora de você refletir sobre o que aprendeu ao longo do ano. Leia com atenção cada afirmativa e escolha a opção que melhor representa a sua compreensão de cada uma delas:

O QUE APRENDI EM GEOGRAFIA			
AFIRMATIVAS	SIM	EM PARTE	NÃO
Observo que as paisagens estão em constante transformação tanto pela ação dos fenômenos naturais, quanto pela intervenção humana.			
Compreendo que o País, o Estado e o Município têm uma organização político-administrativa.			
Reconheço a importância dos povos indígenas e das comunidades quilombolas na formação da cultura de Minas Gerais.			
Identifico os diferentes processos de produção e a importância das atividades no campo para crescimento da economia do país.			

REFERÊNCIAS

Questões adaptadas: estudeemcasa.educacao.mg.gov.br/pets/ens-fund

Plano de Estudos Tutorados - Ensino Fundamental - anos iniciais - Vol: 3 p. 44,45,46;50,53.

SILVA, Edilson Adão Cândido da. Conectados Geografia, 4º ano: Unidade 02 cap. 1 p. 69,85. 1ª ed. São Paulo: FTD, 2018.

Plano de Estudos Tutorados - Ensino Fundamental - anos iniciais - Vol: 5 p. 52,63

Plano de Estudos Tutorados - Ensino Fundamental - anos iniciais - Vol: 6 p. 64



PLANO DE ESTUDO TUTORADO

COMPONENTE CURRICULAR: **HISTÓRIA**

ANO DE ESCOLARIDADE: **4º ANO - EF**

NOME DA ESCOLA:

ESTUDANTE:

TURMA:

NÚMERO DE AULAS POR SEMANA:

TURNO:

TOTAL DE SEMANAS:

NÚMERO DE AULAS POR MÊS:

SEMANAS 1 A 4

UNIDADE(S) TEMÁTICA(S):

Transformações e permanências nas trajetórias dos grupos humanos.

Circulação de pessoas, produtos e culturas.

As questões históricas relativas às migrações.

OBJETO (S) DE CONHECIMENTO:

A ação das pessoas, grupos sociais e comunidades no tempo e no espaço: nomadismo, agricultura, escrita, navegações, indústria, entre outras.

A ação das pessoas, grupos sociais e comunidades no tempo e no espaço: nomadismo, agricultura, escrita, navegações, indústria, entre outras.

A invenção do comércio e a circulação de produtos.

O mundo da tecnologia: a integração de pessoas e as exclusões sociais e culturais.

As rotas terrestres, fluviais e marítimas e seus impactos para a formação de cidades e as transformações do meio natural; Os processos migratórios para a formação do Brasil: os grupos indígenas, a presença portuguesa e a diáspora forçada dos africanos Os processos migratórios do final do século XIX e início do século XX no Brasil As dinâmicas internas de migração no Brasil a partir dos anos 1960 .

HABILIDADE(S):

(EF04HI01) Reconhecer a história como resultado da ação do ser humano no tempo e no espaço, com base na identificação de mudanças e permanências ao longo do tempo.

(EF04HI04X) Identificar as relações entre os indivíduos e a natureza e discutir o significado do nomadismo e da fixação das primeiras comunidades humanas, relacionando esses fenômenos às necessidades de sobrevivência dos grupos humanos e sua interferência na natureza.

(EF04HI06X) Identificar as transformações ocorridas nos processos de deslocamento das pessoas e mercadorias, analisando as formas de adaptação ou marginalização, valorizando a produção local e regional.

(EF04HI08X) Identificar e analisar as transformações ocorridas nos meios de comunicação (cultura oral, imprensa, rádio, televisão, cinema, internet e demais tecnologias digitais de informação e comunicação) e discutir seus significados para os diferentes grupos ou estratos sociais.

(EF04HI07) Identificar e descrever a importância dos caminhos terrestres, fluviais e marítimos para a dinâmica da vida comercial, analisando o panorama histórico das vias de acesso da cidade no passado, no presente e seu impacto para o meio natural e as cidades.

(EF04HI10X) Analisar diferentes fluxos populacionais e suas contribuições para a formação da sociedade brasileira, regional e local.

(EF04MA27) Ler, interpretar e Analisar dados apresentados em tabelas simples ou de dupla entrada e em gráficos de colunas ou pictóricos, com base em informações das diferentes áreas do conhecimento, e produzir texto com a síntese de sua análise.

CONTEÚDOS RELACIONADOS:

A ação humana no tempo e no espaço (espaços destinados à moradia ou trabalho, movimentos migratórios, avanço tecnológicos, entre outros); Organização familiar: mudanças e permanências ao longo do tempo; Mudanças e permanência que essa ação pode gerar; As ações humanas em espaços e tempos diferentes e suas transformações na História das Sociedades.

A intervenção do ser humano na natureza como meio de sobrevivência (caça, coleta, pesca, derrubada da mata, plantio, irrigação, domesticação de animais, construção de aldeias, paliçadas etc.); O nomadismo e as mudanças no meio natural; O sedentarismo e as mudanças no meio natural.

Os diversos meios de comunicações (da oralidade às tecnologias digitais de informação); A evolução da tecnologia ao longo do tempo; A importância da tecnologia para integrar e/ou excluir as pessoas de diferentes grupos sociais.

Os diversos tipos de caminhos (trilhas, estradas, hidrovias, ferrovias, aéreo) e transportes (muares, caminhão, balsa, barco, navio, trem e avião) pelos quais as mercadorias e as pessoas chegam à sua cidade ou região.

ATIVIDADES

LEIA OS TEXTOS COM ATENÇÃO:

Laura é uma menina de 10 anos que mora em Belo Horizonte. Leia algumas coisas que ela descobriu lendo um texto do livro didático de sua prima.

Antigamente as pessoas viviam de um modo um pouco diferente: em muitas famílias, os pais trabalhavam fora e as mães cuidavam dos filhos e da casa. As roupas, por exemplo, eram lavadas à mão em grandes tanques de pedra ou cimento. Em algumas cidades, as mulheres lavavam suas roupas na margem dos rios – eram as famosas lavadeiras. Esse era um trabalho duro, que levava horas para ser finalizado, mas também um momento de reunião e união das senhoras que lavavam sua roupa em meio a uma cantoria.

SILVA, Aline Soares. Plano de aula sujeito histórico: mudanças e permanência no cotidiano. Disponível em: <https://novaescola.org.br/plano-de-aula/4916/sujeito-historico-mudancas-e-permanencias-no-cotidiano#atividade-sobre-este-plano>. Acesso em: 05/11/2020

FAMÍLIA MODERNA

Em muitas famílias, a “mãe” saiu de casa para trabalhar, colocou outras alternativas para o cuidado dos filhos e, em muitos casos, assumiu a liderança do núcleo familiar. Os próprios elementos de lazer das famílias sofreram alterações. Na família moderna, ganhou espaço o papel da televisão, em substituição à velha vitrola e seus discos de vinil. O rádio ainda é utilizado, mas com frequência muito menor e já está presente nos próprios automóveis. A máquina fotográfica antiga foi se sofisticando e hoje, já está sendo substituída por celulares, tablets e outros aparelhos sofisticados.

Fonte: FAMÍLIAS. Famílias antigas e modernas. Disponível em: <https://www.colegioweb.com.br/historia/familias-antigas-e-modernas.html>. Acesso em: 05/11/2020

QUESTÃO 1- Numere a 2ª coluna de acordo com a 1ª:

1. Família antiga

2. Família moderna

() Os pais trabalhavam fora e as mães cuidavam dos filhos e da casa.

() A mãe sai de casa para trabalhar, colocando outras alternativas para o cuidado dos filhos .

() Em muitos casos, as mães assumem a liderança do grupo familiar.

() As mulheres lavavam roupas às margens dos rios – eram as famosas lavadeiras.

QUESTÃO 2 - Observe com atenção a imagem a seguir e responda:



Fonte: <<https://i.pinimg.com/originals/01/14/e2/0114e20d6d5dbabe57b0fc44a28d1a4c.jpg>>. Acesso em: 05 nov. 2020.

A) Como as mulheres lavavam as roupas?

B) E hoje, como grande parte das pessoas lavam suas roupas?

QUESTÃO 3 - Na sua opinião, o avanço da tecnologia, facilitou a vida das pessoas? Trouxe somente coisas boas? Explique.

LEIA:

A VIDA NA PRÉ-HISTÓRIA

Os seres humanos pertencem à mesma espécie, chamada Homo Sapiens. O Homo erectus e o Homo habilis são ancestrais dessa espécie. Eles povoaram a terra, partindo da região central da África. Portanto, fazemos parte de um grupo que surgiu no continente africano há cerca de 20 mil anos e dali se espalhou pela África, Europa, Ásia, Oceania e América.

De forma geral, esses grupos de hominídeos são classificados como caçadores e coletores, isto é, não possuíam fixidez de território. Eram, basicamente, praticantes do nomadismo. A arqueologia e a história costumam, por meio de sistemas de datação, como o

do Carbono 14 e da termoluminescência, dividir a ação desses hominídeos nas seguintes fases: o Paleolítico, ou **Idade da Pedra Lascada**, e o Neolítico, ou **Idade da Pedra Polida**.

PALEOLÍTICO (PALEO = ANTIGO; LÍTICO = PEDRA)

O nome desse período se deve ao fato de os antepassados dos seres humanos passaram a produzir instrumentos feitos de pedra lascada. Nessa época houve o domínio do fogo que possibilitou o aquecimento dos alimentos, aquecer o corpo e afugentar os animais. As cavernas serviam como abrigo para esses grupos e nas paredes de algumas delas foram encontradas pinturas que representam o cotidiano desses seres.

Fonte: <https://brasilecola.uol.com.br/historiag/pre-historia.htm>. Acesso em 05/11/2020

QUESTÃO 4 - O que foi o período Paleolítico?

QUESTÃO 5 - Numere a segunda coluna de acordo com a primeira:

- | | | |
|------------------------|-----|--|
| 1 - Cavernas | () | Aqueles que não têm habitações fixas. |
| 2 - Pinturas rupestres | () | Locais usados como abrigo no Paleolítico. |
| 3 - Nômades | () | Representações das cenas cotidianas nas paredes das cavernas |

QUESTÃO 6 - De acordo com o que você estudou sobre os meios de comunicação do passado e do presente, escreva o nome do meio de comunicação:

A) Eletrodoméstico que utilizamos para ver filmes e programas de vários tipos:

B) Telefone móvel de uso individual: _____

C) Aparelho que utilizamos para ouvir músicas e notícias: _____

D) Rede de comunicação e informação que conecta pessoas de todo o mundo:

E) Feita a partir do fogo, era utilizada muito antigamente para enviar sinais:

F) Comunicação escrita que enviamos dentro de um envelope:

G) Publicação diária que traz notícias, quadrinhos, anúncios e reportagens. É comprado em bancas de revistas ou lido na internet: -----

QUESTÃO 7- Complete a tabela de acordo com as palavras do quadro, quanto à classificação do meio de transporte.

TREM - NAVIO - AVIÃO - ÔNIBUS - METRÔ - CAMINHÃO - HELICÓPTERO - CARAVELA

Transporte aéreo	Transporte marítimo	Transporte ferroviário	Transporte rodoviário

A) Qual meio de transporte é o mais veloz?

B) E o mais lento?

C) Você utiliza algum deles no seu dia a dia? Qual?

QUESTÃO 8 - Leia os conceitos a seguir e faça as atividades propostas:

Migração	Imigração	Emigração
Movimento que uma pessoa, grupo ou animal realiza de um determinado local para outro.	Entrada de uma pessoa em um país estrangeiro, para estabelecer nova residência. O indivíduo que imigra é chamado imigrante.	Saída da pessoa de seu país de origem para viver em outro. O indivíduo que emigra é chamado emigrante.

Fonte: <<https://www.diferenca.com/migracao-imigracao-e-emigracao/>>. Acesso em: 06 nov. 2020.

Analisando o processo de movimentos migratórios em cada situação, classifique-os em:

Imigração, Migração e Emigração

- A) Os portugueses saíram de Portugal em 1950. _____
- B) Muitas pessoas estão saindo do sertão nordestino e vindo para o Sudeste tentar trabalho. _____
- C) Quando os alemães vieram para o Brasil, tiveram como destino a Região Sul. _____

AUTOAVALIAÇÃO

Agora é hora de você refletir sobre o que aprendeu ao longo do ano. Leia com atenção cada afirmativa e escolha a opção que melhor representa a sua compreensão de cada uma delas:

O QUE APRENDI EM HISTÓRIA			
AFIRMATIVAS	SIM	EM PARTE	NÃO
Identifico diferentes modos de vida ao longo do tempo por quais passaram as famílias e como o avanço da tecnologia interferiu nas atividades cotidianas			
Compreendi que a descoberta do fogo foi primordial para a sobrevivência do homem e para o desenvolvimento da sua inteligência.			

O QUE APRENDI EM HISTÓRIA

AFIRMATIVAS	SIM	EM PARTE	NÃO
Consigo identificar os meios de comunicação e as suas utilidades no dia a dia e perceber que o mau uso pode interferir negativamente na vida das pessoas.			
Compreendi que existem diferentes meios de transporte pelos quais as mercadorias e pessoas chegam a diferentes lugares.			
Compreendi os conceitos de imigração, migração e emigração e a sua importância para o Brasil.			

REFERÊNCIAS

Plano de Estudos Tutorados - Ensino Fundamental - anos iniciais - Vol: 3 p.59,60,62

Plano de Estudos Tutorados - Ensino Fundamental - anos iniciais - Vol: 4 p.51,52;58,59.

Plano de Estudos Tutorados - Ensino Fundamental - anos iniciais - Vol: 5 p. 74,75.

JÚNIOR, Alfredo Boulos. Conectados História, 4º ano: cap. 3 , p.67,69. 1ª ed. São Paulo: FTD,2018.

Plano de Estudos Tutorados - Ensino Fundamental - anos iniciais - Vol: 5 p. 75. Vol.7



PLANO DE ESTUDO TUTORADO

COMPONENTE CURRICULAR: **EDUCAÇÃO FÍSICA**

ANO DE ESCOLARIDADE: **4º ANO - EF**

NOME DA ESCOLA:

ESTUDANTE:

TURMA:

NÚMERO DE AULAS POR SEMANA:

TURNOS:

TOTAL DE SEMANAS:

NÚMERO DE AULAS POR MÊS:

SEMANAS 1 A 4

UNIDADE(S) TEMÁTICA(S):

Ginástica.

Esportes e Lutas.

OBJETO DE CONHECIMENTO:

Ginástica Geral.

Esportes de invasão (tais como basquetebol, futebol de campo, futsal, handebol e pólo aquático, entre outros).

Lutas do contexto comunitário e regional. Lutas de Matriz Africana.

Esportes de rede/parede (tais como voleibol, tênis, badminton, peteca, squash, entre outros).

HABILIDADE(S):

(EF35EF07P4) Experimentar e fruir, de forma coletiva, combinações de diferentes elementos da ginástica geral (equilíbrios, saltos, giros, rotações, acrobacias, com e sem material).

(EF35EF08P4) Vivenciar estratégias e resolver desafios na execução de elementos básicos da ginástica geral para composição de apresentações coletivas, reconhecendo suas potencialidades e de seus colegas e buscando superar os limites individuais e coletivos com estratégias solidárias e inclusivas.

(EF35EF06P4) Reconhecer os conceitos de jogo e esporte identificando as formas de construção e aplicação de combinados e regras em cada uma destas práticas corporais.

(EF35EF15P4) Identificar as características e os elementos constitutivos (história, movimentos, regras, equipamentos de proteção, etc) das lutas de matriz africana, reconhecendo os princípios de respeito e honra presentes nestas práticas corporais, repudiando situações de injustiça e violência.

(EF35EF05P4) Experimentar e fruir os elementos básicos constituintes dos diversos tipos de esportes de campo e taco, rede/parede e invasão prezando pela inclusão, cooperação e solidariedade.

(EF35EF06P4) Reconhecer os conceitos de jogo e esporte identificando as formas de construção e aplicação de combinados e regras em cada uma destas práticas corporais.

CONTEÚDOS RELACIONADOS:

Aparelhos da ginástica rítmica.

Equilíbrio.

Diferença entre lutas e brigas.

Xadrez.

Voleibol e Handebol.

Basquetebol, Futsal e Futebol.

ATIVIDADES

QUESTÃO 1 - Em relação aos conhecimentos adquiridos sobre ginástica rítmica marque a opção que apresenta os cinco aparelhos que podem ser utilizados nas apresentações.

- A) Arco, bola, corda, cone, bambolê.
- B) Bola, corda, arco, maçãs, fita.
- C) Fita, corda, peso, bola, bambolê.
- D) Cone, arco, peso, bola, fita.

QUESTÃO 2 - Quais são as ginásticas competitivas?

- A) Contorcionismo, ginástica cerebral, ginástica laboral e ginástica acrobática.
- B) Ginástica laboral, ginástica cerebral, ginástica acrobática e ginástica rítmica.
- C) Ginástica rítmica, ginástica artística, ginástica acrobática e ginástica de trampolim.
- D) Ginástica laboral, ginástica cerebral, contorcionismo e ginástica rítmica.

QUESTÃO 3 - O conceito de luta não abarcam a violência, assemelhando-se mais a um jogo ou esporte, o qual envolve a disputa por espaços, habilidades de equilíbrio e desequilíbrio, imobilização e esquiva, contendo regras, disputas e campeonatos. Desta forma, descreva no quadro abaixo três diferenças entre LUTAS e BRIGAS.

LUTAS	BRIGAS

QUESTÃO 4 - De acordo com os conhecimentos adquiridos sobre o Xadrez, marque (V) para as questões Verdadeiras e (F) para as questões Falsas:

- () O Xadrez é praticado sobre um tabuleiro quadrado e dividido em 64 casas, alternadamente brancas e pretas. De um lado ficam as 20 peças brancas e de outro um mesmo número de peças pretas.
- () O objetivo do Xadrez é realizar o xeque-mate no adversário.
- () O bispo movimenta-se em diagonal, quantas casas quiser, desde que estejam livres.
- () A Dama movimenta-se em qualquer direção (vertical, horizontal e diagonal), porém quantas casas quiser, desde que estejam livres.
- () A Torre movimenta-se em qualquer direção, porém apenas uma casa por vez.

QUESTÃO 5 - O voleibol tem como objetivo jogar a bola de um lado para outro, sobre a rede, com as mãos. Desta forma, identifique nas imagens abaixo o nome correto de cada fundamento do voleibol.



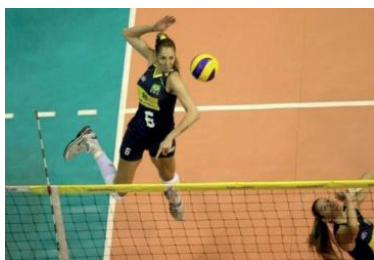
Disponível em : <<https://esportes.estadao.com.br/blogs/bruno-voloch/congresso-mundial-deve-aprovar-mudancas-na-regra-do-volei-apos-rio-2016/>> Acesso em: 04 nov. 2020.



Disponível em : <<http://www.volei.org/2015/01/exercicios-para-melhorar-manchete-no.html>> Acesso em: 04 nov. 2020.



Disponível em : <<http://biih-volei.blogspot.com/2009/08/toque-o-toque-e-o-fundamento-mais.html>> Acesso em :04 nov. 2020.



Disponível em: <<http://wp.clicrbs.com.br/ataqueedefesa/2011/07/14/?-topo=67,2,18,,30,67&status=encerrado/>> Acesso em: 04 nov. 2020.



Disponível em: <<http://www.volei.org/2016/07/mauricio-souza-aposta-no-bloqueio-para.html>> Acesso em: 04 nov. 2020.

QUESTÃO 6 - De acordo com os conhecimentos adquiridos sobre a modalidade Handebol, marque a alternativa que apresenta apenas a afirmação verdadeira deste esporte.

- A) O handebol é um esporte individual que foi criado pelo professor alemão Karl Schelenz.
- B) No handebol não há contato direto com o adversário.
- C) O objetivo dessa modalidade é jogar a bola de um lado para outro, sobre a rede, com as mãos.
- D) O drible é um fundamento básico do Handebol, trata-se do ato de quicar a bola com uma das mãos sem perder o domínio da bola.

QUESTÃO 7 - De acordo com os conhecimentos adquiridos marque a alternativa que apresenta qual é o objetivo do basquetebol.

- A) O objetivo do jogo é fazer gols.
- B) O objetivo do jogo é jogar a bola de um lado para outro, sobre a rede, com as mãos.
- C) O objetivo do jogo é dar o xeque-mate no adversário.
- D) O objetivo do jogo é introduzir a bola no cesto da equipe adversária (marcando pontos) e, simultaneamente, evitar que esta seja introduzida no próprio cesto.

QUESTÃO 8 - De acordo com os conhecimentos adquiridos sobre a modalidade Futsal e Futebol, descreva no quadro abaixo três diferenças destas modalidades.

FUTSAL	FUTEBOL

AUTOAVALIAÇÃO

Agora é hora de você refletir sobre o que aprendeu ao longo do ano. Leia com atenção cada afirmativa e escolha a opção que melhor representa a sua compreensão de cada uma delas:

O QUE APRENDI EM EDUCAÇÃO FÍSICA?			
AFIRMATIVAS	SIM	EM PARTE	NÃO
Consegui observar as habilidades motoras trabalhadas durante as atividades, com e sem materiais, em tempo e espaços diferentes?			
Vivenciei jogos pré-desportivos, esportivos, recreativos, diferentes ginásticas, danças e lutas?			
Reconheci as diferentes modalidades esportivas e seus objetivos?			
Identifiquei a importância da atividade física para a minha saúde?			